

窺探動畫背後的故事

香港 40 歲以下的一代，都可說是飲「日本動畫奶水」長大的。大家自小在電視上不知看過多少套日本卡通片，當然高畑勳及宮崎駿兩位日本動畫大師的電影作品，相信大部分人也看過。《天空之城》、《龍貓》、《再見螢火蟲》及《千與千尋》等，全部都是家喻戶曉。

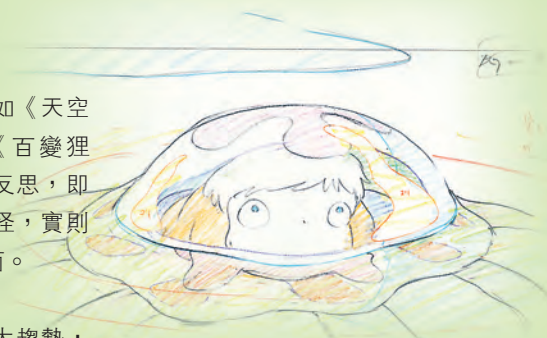
小朋友當然會被戲內可愛的角色所吸引，就如貓巴士及煤炭屎鬼；成年人往往會被當中有關親情或友情的情節觸動；也有人喜

歡電影所帶出的信息，如《天空之城》的環保問題，《百變狸貓》對人類文明發展的反思，即使《千與千尋》看似神怪，實則是要揭開人性陰暗的一面。

目前全球動畫電影的大趨勢，都是以電腦圖像 CGI 立體 3D 製作，除了分鏡劇本（storyboard）會以人手繪畫之外，其餘工序都是以電腦來協助完成。高畑勳及宮崎駿作品的可貴之處，是仍保留大量的人手製作，兩人在 1985 年成立了吉卜力工作室，至今的出品仍堅持以傳統手繪場面設計手稿為基礎製作 2D 動畫。

香港文化博物館展出了吉卜力工作室 1,300 多幅場面設計手稿，對本港動畫迷來說，自是一個難能可貴的機會，除可一睹兩位大師的親筆畫作外，亦可以看到這些膾炙人口的電影製作時，背後鮮為人知的小故事。就如宮崎駿繪畫其中一張《千與千尋》手稿，不小心把女主角千尋的臉畫得太大，於是在手稿上寫上「臉畫得太大，請修正一下」，囑咐動畫師為他修改，證明大師級人馬，也會偶有失手。

宮崎駿喜歡天馬行空，設計的場景往往是介乎現實與虛幻之間，而高畑勳則多數以日本的實景作為藍本。即使兩人風格各有不同，但同樣注重場景設計的每個細微部分。還記得《天空之城》尾段，天空之城緩緩升上半



空的經典一幕嗎？宮崎駿在手稿的階段，對城內建築物的窗戶，以及大樹縱橫交錯的根部，已有非常仔細的描繪。同樣地，高畑勳在《歲月的童話》一幕汽車內的場景，設計完全參照一部古董 Subaru 汽車，汽車的冷氣出風口及收音機等也畫得很細緻。

「自己的路，還得是自己走！」這是《千與千尋》中的一句經典對白。宮崎駿去年 9 月已正式宣布退休，而據說高畑勳花 8 年時間製作的《輝耀姬物語》，去年底在日本上畫後，也未必會再製作新的動畫了。兩位大師的引退，對動畫迷來說，難免感到可惜，但衷心感謝他們，過去製作了這麼多令我們感動的作品。

作者簡介

黃大鈞：前電視新聞主播，現為公關公司董事及香港葡萄酒商會餐飲文化發展委員會主席，亦替多份報刊及網站撰寫專欄。



編按：

「香港賽馬會呈獻系列：吉卜力工作室場面設計手稿展・高畑勳與宮崎駿動畫的秘密」在馬會慈善信託基金捐助港幣 360 萬元支持下，由即日起至 8 月 31 日於香港文化博物館舉行，首次在港展出這兩位日本動畫巨匠的過千張場面設計手稿，當中包括：《天空之城》、《風之谷》、《龍貓》、《崖上的波兒》等作品，並配以一系列工作坊及講座。